



STARTSEITE > A4E BLOG > DZEDZINAR > 8K TÜRSCHLOSS 8J1837015A - PROBLEM UND REPARATUR

8K Türschloss 8J1837015A - Problem und Reparatur

von dzedzinar

14.02.2015 von **dzedzinar**



Hallo!

Fahrtür meines 8K2 hat nach 6 Jahren angefangen zu spinnen. Ich habe im NET gefunden, dass es ein häufiges Problem ist. Die Fahrtür war mindestens 1 mal am Tag nicht nach Betätigung der FFB offen - erst nach 2. mal. Habe dann zum Schluss mögliche Ursache "gefunden" und möchte es hier "mitteilen".

Ich habe es nachher noch mal alles wieder mal auseinander genommen und dokumentiert, wegen diesem Beitrag. Es heisst nicht, dass dieser Problem alle haben können, nur ich denke, bin nicht der einzige.

Anleitung wie immer - ohne Gewähr!

Also an die Arbeit:

1, - Werkzeug, welches man benötigt. (+ Schmiermittel für Mechanik - Spray?)



2, Beide Blenden entfernen - obere mit flachen Schraubenzieher - anfangen wo Pfeil ist, untere hat da von unten Loch - reinschieben und kräftig zur sich ziehen.

waschbecken1394



Mitglied
Letzter
Forums
Blogein

- » 48 Mitteilungen
- » 0 Einträge im Fahrtenbuch
- » 1 Autos in der Fahrer-DB

- » eigene Blogbeiträge
- » Beiträge seit dem letzten
- » Antworten zu deinen Foru
- » eigene Forumsbeiträge
- » aktive Forumsthemen

» Abmelden

Blog Optionen

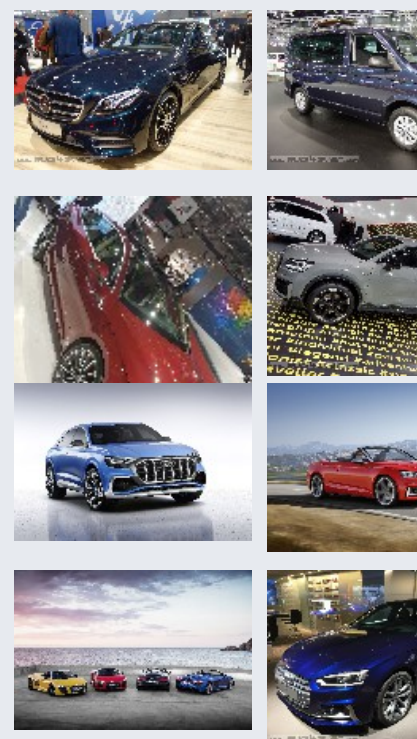
- » Blogbeitrag erstellen
- » Anleitung Blog

Partner

Mitglieder

JanH	Kusi75
Wpg3	midnite
hoozak	manfred5
vau-max.de	Cora09

Galerie Fotos & A



Kooperationen &

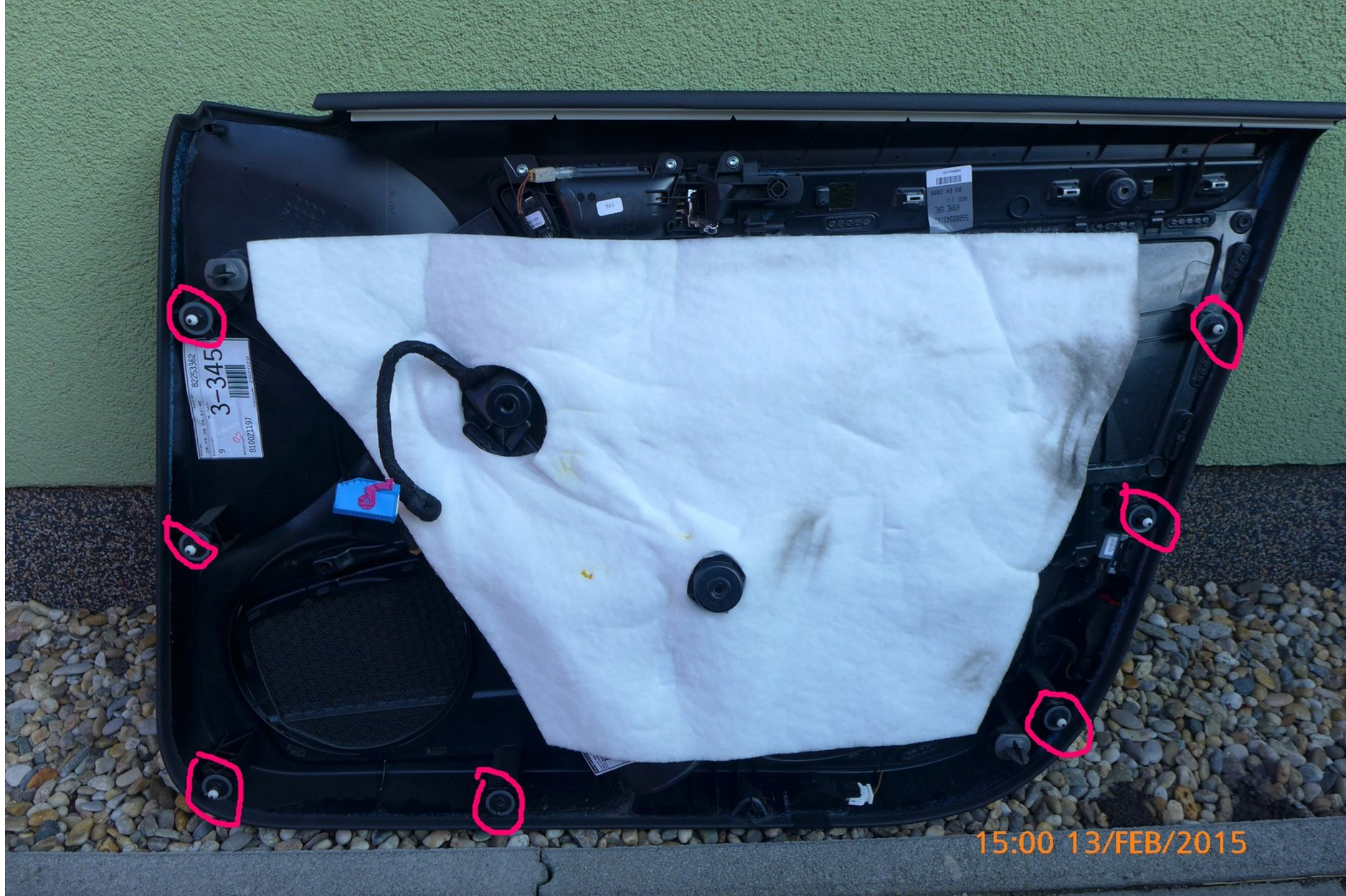


3, 5 Torx Schrauben entfernen.



4, Verkleidung kräftig zur sich ziehen - es halten die diese Clips. Fängt unten - Verkleidung ist oben eingehängt.





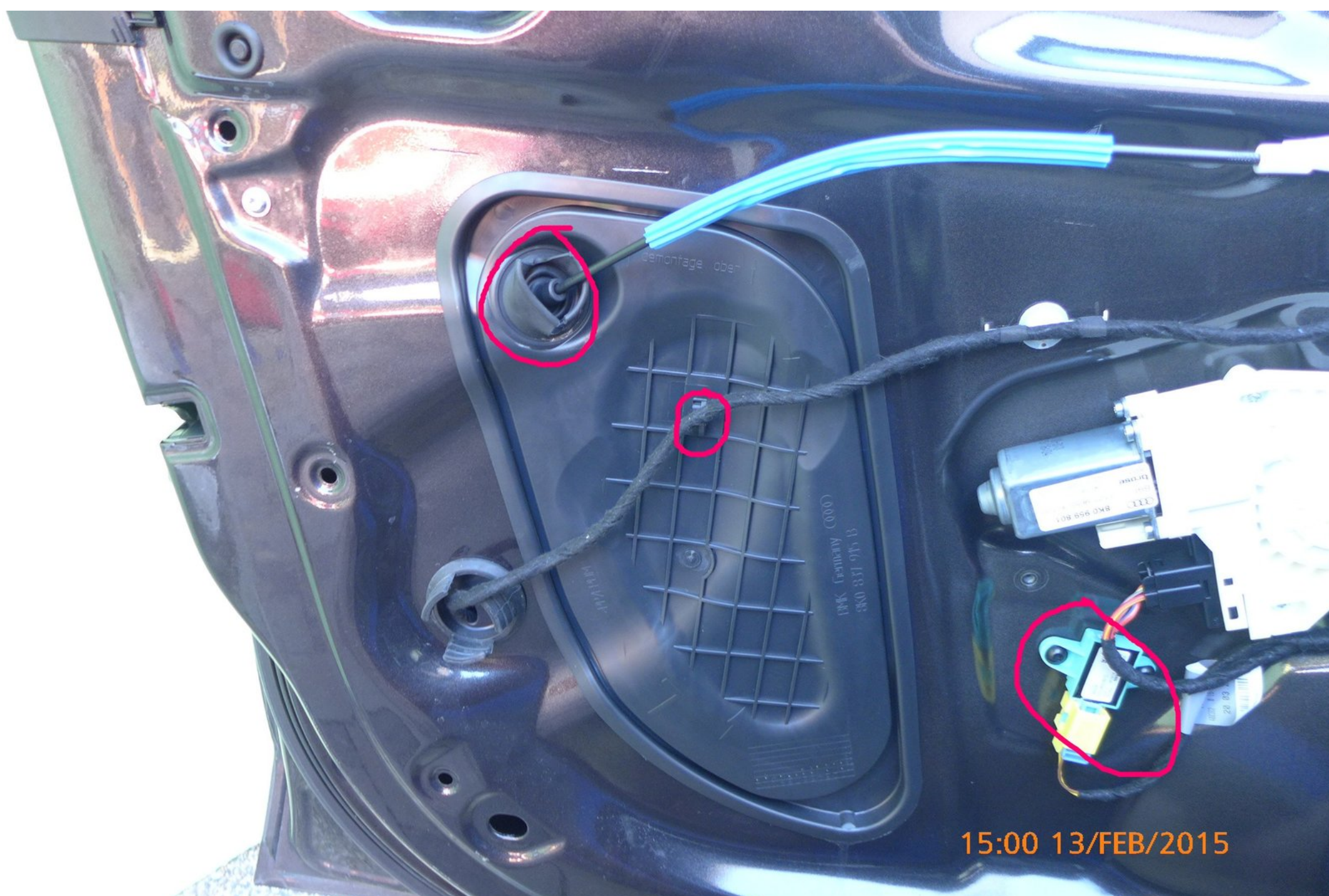
5: Stecker vom Türsteuergerät lösen



6, Seilzug vom Innenbetätigung lösen - weisse Sicherung richtung aussen biegen, dann richtung Bowden ziehen, Haken aushängen



7, Deckel entfernen, dabei Kabel aushängen und die Tülle reindrücken. Turquis ist ein Airbagauslöser-wird später erklärt-der belassen.



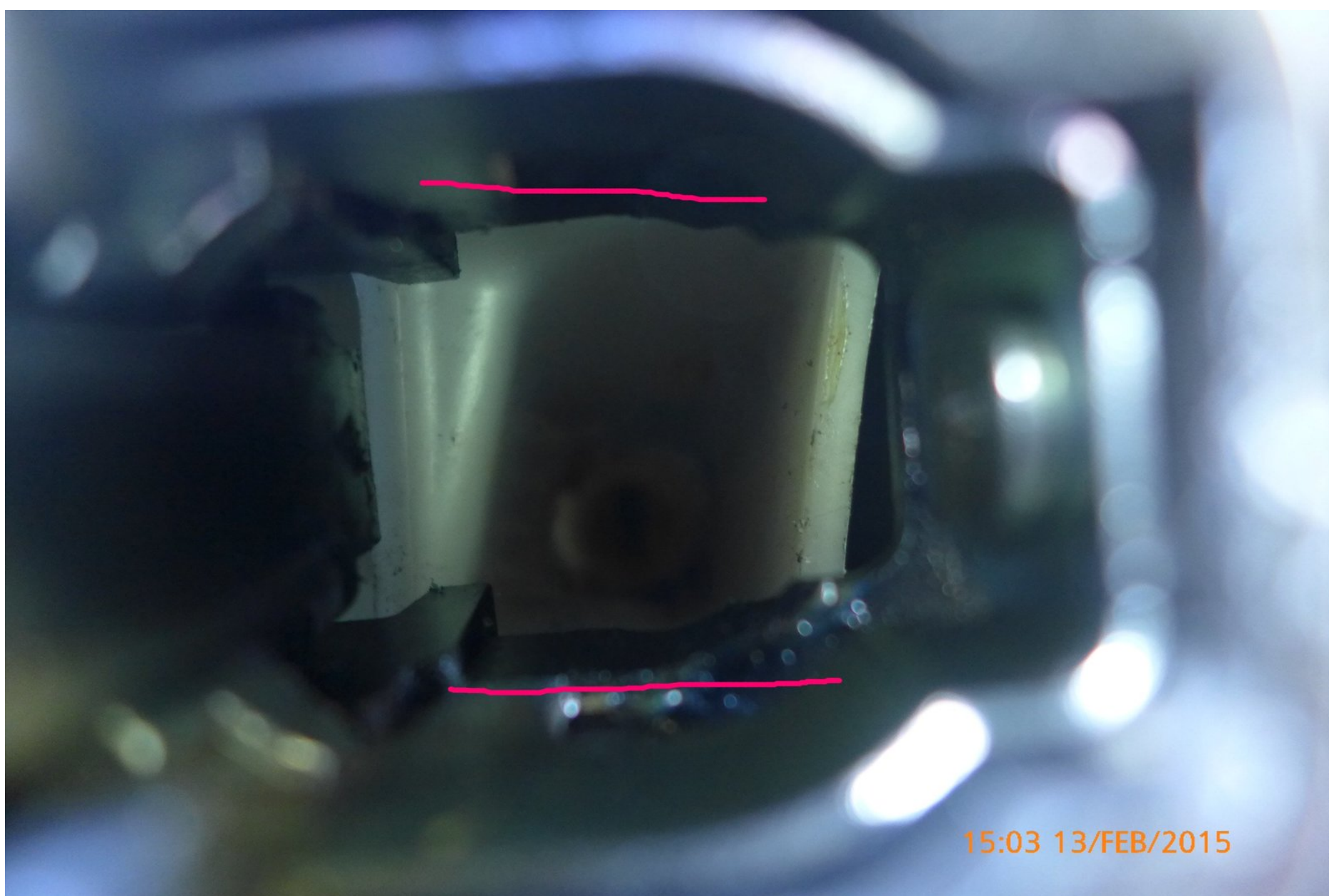
8, Innen zuerst das gelbe Ohr um 90 Grad drehen und oben der äusserer Seilzug aus Schloss aushängen.



9, Schlosszylinder entfernen - Schraube unter Deckel mit Inbus komplett ausschrauben, reindrücken, dann Zylinder rausnehmen



10, merken, wie es "drinnen" aussieht - der weisse Schlosdeckel kann man später falsch ansetzen - zu tief, auch zu hoch - dann geht der Zylinder nicht mehr wieder rein



11, so sieht der äussere Seilzug. Unter der Türverkleidung ist noch ein Torx (silber) - haltet den Deckel - rausnehmen und die 2 Vielzahnsschrauben vom Türschloss rausschrauben. Schloss halten, sonst fällt da unten in der Tür.



12, Schloss mit Deckel. Deckel entfernen - noch in der Tür - Einrastung drücken und rausschieben. Elektrostecker entfernen. Deckel zuerst aus der Tür rausnehmen.



13, so Schloss rausnehmen. Innerer Seilzug kann bleiben.



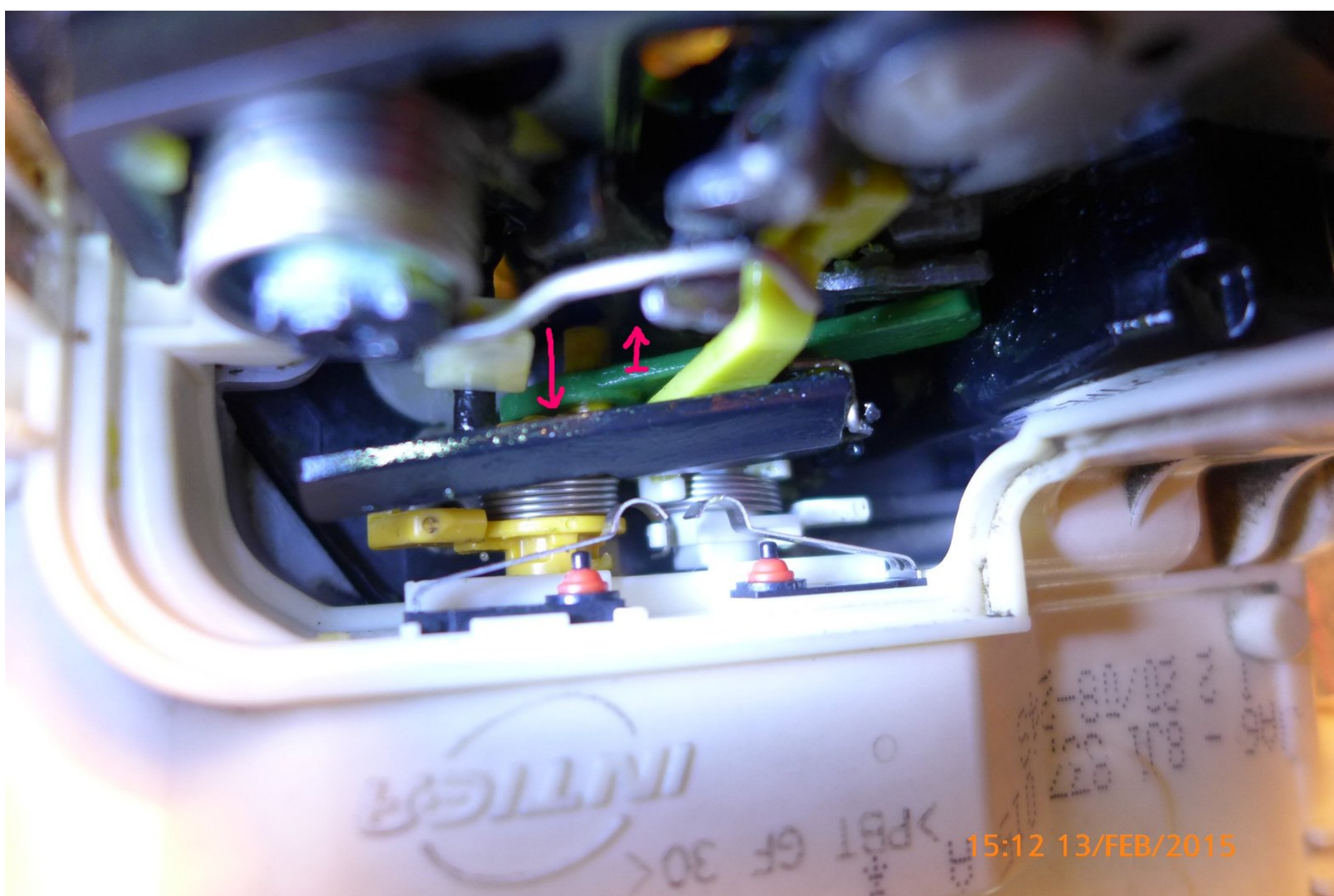
14, Schloss ist raus - Innerer Seilzug entfernen



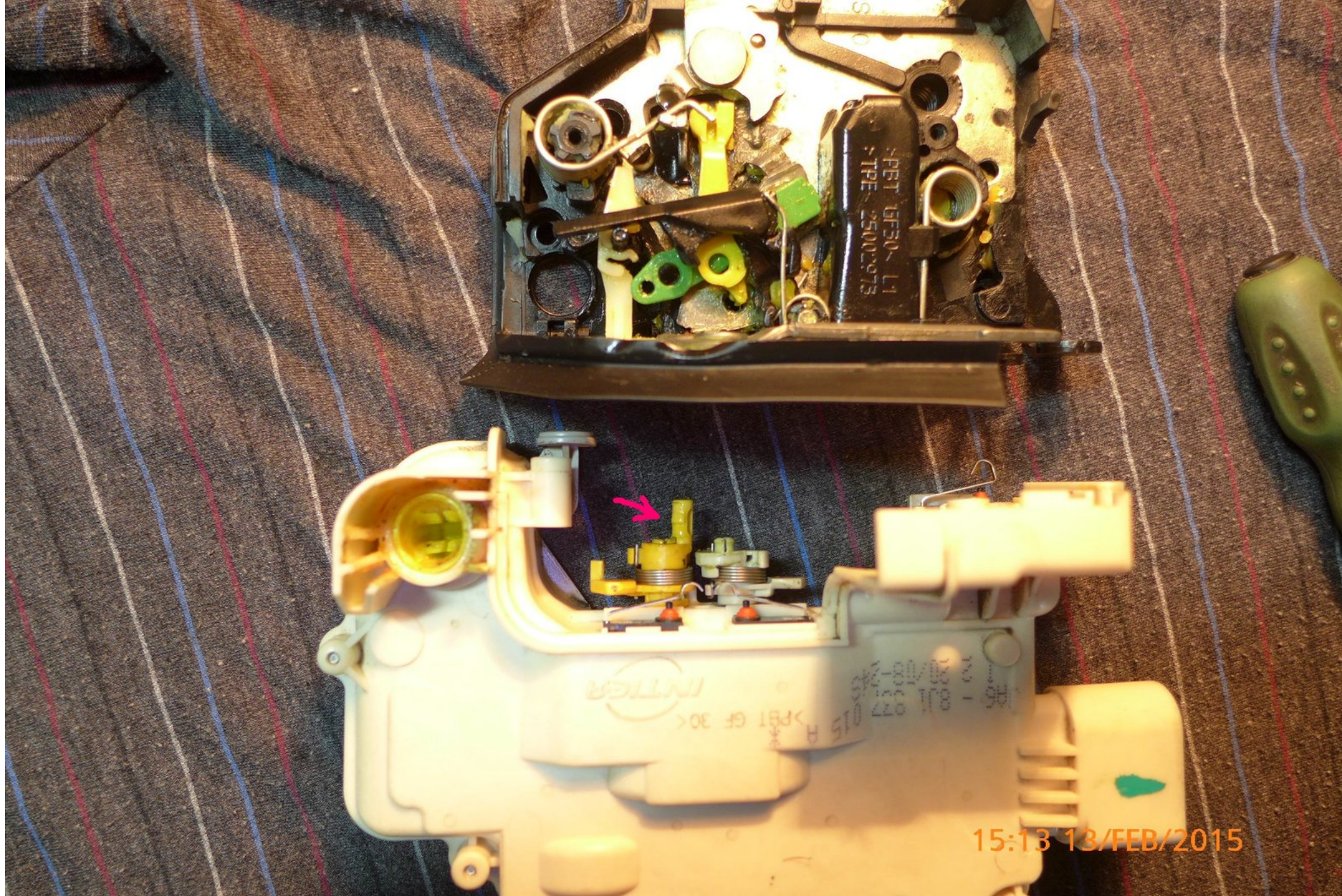
15, 4 Grössere Kreuzschrauben rausschrauben. Mechanik ist vor Elektronik "fast" gelöst. Es haltet nur eine Nase an gelbem Stift.



16, grüne Plastik muss man über die Nase des gelben Stifts raushebeln nach oben - mit Hilfe eines flachen Schraubenziehers, wo Pfeil ist - ansetzen.



17, geschafft - getrennt. So muss auch die Mechanik ausschauen, wenn man es später wieder zusammenbauen will. Position des grünen, gelbes "Augens" und die schwarze Plastik muss liegen auf dem schwarzen Pin. Pfeil zeigt die Nase, über welche man die Grüne "Auge" bekommen muss



18, 8 kleinere Schrauben entfernen, und mit flachem Schraubenzieher Elektronik öffnen

19, geöffnet - uns interessieren die 2 Motoren. Es kann passieren, dass einer oder anderer auf oberem Teil kleben bleibt - Motoren entfernen - sind nur auf 2 Pins eingespiest.



20, und das ist unser Ziel! Die Kontakte in den Motoren sind jeweils nur von 1 Seite im Loch und mein Problem war, dass Kontakt hier verloren gegangen ist. Schlechtes Design - verständlich wäre Kontakte im Motor auf beiden Seiten jedes Loches. Kontakte mit Kontaktspray entfetten, auch die in der Motoren, und dann die Pins bisschen (1/2 mm?) BIEGEN, damit sie besser an Kontakte der Motore ansetzen. Der grossere Motor hat die Kontakte in den Löchern "von aussen" also 2 PINS auseinander biegen. Kleinere von innen - also zueinander biegen! Motore ansetzen und 8 Schrauben wieder zusammenbauen.

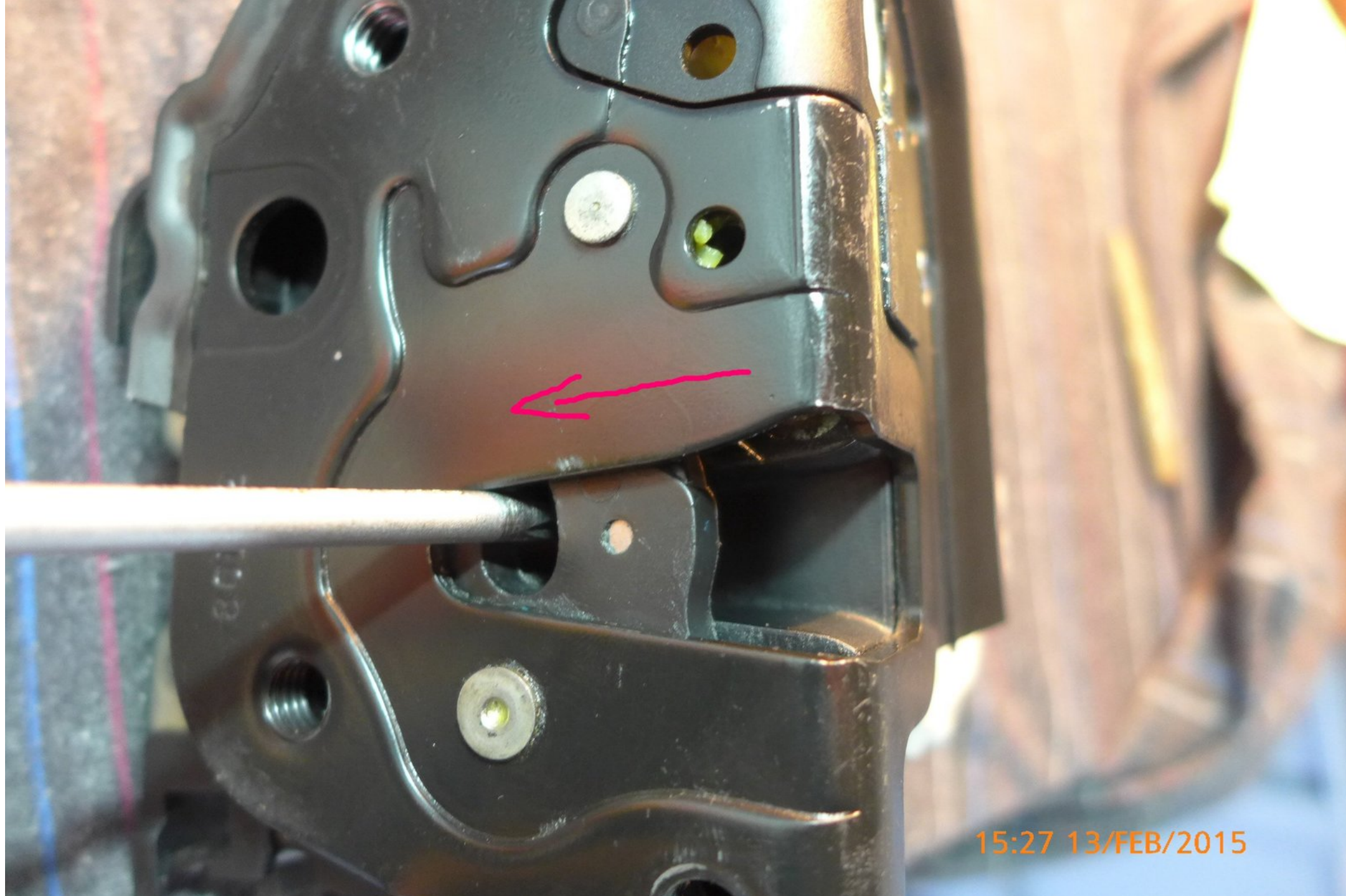


21, Mechanik und Elektronik wieder zusammenbauen, davor Mechanik bisschen einölen - aufpassen auf schwarzer Kunststoffstück, gelbes und grünes Auge, damit sie richtig auf die jeweilige PINS der 2 Stellmotoren ansetzen.

22, Wenn es reingedrückt ist, dann mit kleinem Schraubenzieher probieren, wenn man sanft mit dem gelben Stück bewegt, sollte es nicht gehen, wenn der richtig auf dem grauem Motor ansetzt. 3 grössere Schrauben wieder reinschrauben, bis auf dem für den Deckel.



23, Mechanischer check. "Tür" mit Schraubenzieher "schliessen" und die beide Hebel für beide Seilzuge probieren, ob sie den Schloss öffnen. Es sollen beide gehen, sonst falsch zusammengebaut- hochwahrscheinlich ist der schwarze Kunststoff unter dem Stift.



24, Schloss an dem Stecker ansetzen - wieder "Tür schliessen" - mit dem Schraubenzieher - damit Auto denkt, die Tür ist geschlossen und Elektrischer check mit Fernbedienung. Beide Stellmotoren sollen sich drehen und gelbe Kunststoff muss "fahren". Wenn versperrt, Äussere Hebel für Seilzug darf Schloss nicht öffnen. Dann die vierte grössere Schraube mit Deckel zurück auf Schloss.



25, Seilzug für innere Betätigung reinhängen, Schloss in die Tür zurück, weisser Deckel auch in die Tür, Deckel an Schloss ansetzen und "irgendwie" Schloss an sein Platz bringen, dabei weisser Deckel an die Öffnung für Zylinder "richtig" ansetzen - Blick in die Tür, oder in das Loch für Zylinder. Zum schluss 2 Vielzahnschrauben und 1 Torx für SchlossAbdeckung ansetzen.

26, Zylinder wieder ansetzen - es ist notwendig bisschen mit Schlüssel herumdrehen. Es soll relativ leich gehen. Wenn nicht, hochwarscheinlich ist der weisse Deckel falsch an der Tür angesetzt..



27, Äusserer Seilzug ins Schloss hängen und wieder gelbes Ohr drehen. Ziet für mechanischer Check. TÜR NICHT WIRKLICH SCHLIESSEN! Wieder mit Schraubenzieher Schloss "schiessen" und äusserer Türgriff checken, ob der Schloss öffnet. Genauso der Haken für inneren Griff. Erst dann ist Schloss funktionsfähig. Türe wirklich schliessen, mit FFB versperren und probieren, ob sie wirklich von aussen nicht offen geht. Wenn alles geht, wie gehört, Deckel ansetzen, Tülle richtig ansetzen, Elektrik ins Plastikhaken am Deckel hängen.

Vor dem ansetzen der Verkleidung sollten eigentlich alle 7 Clips vorhanden sein (7L6868243 - um so 50 Cent). Sie und der Deckel und die Tülle abdichten die Tür. Beim Seitenaufprall erzeugt sich ein Überdruck und der Turquoise Crashsensor löst Airbag aus, also deswegen sollte es halbwegs abgedichtet sein, damit es funktioniert.

28, Verkleidung - Haken und Sicherung für Seilzug wieder ansetzen, Stecker ins Steuergerät genauso. Verkleidung einhängen, Clips reindrücken, 5 Torx reinschrauben, 2 Blenden ansetzen und alles noch mal ausprobieren.

Wenn alles funktioniert, dann hoffen, dass es wirklich DAS WAR und das man keinen neuen Schloss um über 100 EUR kaufen muss! :-)
Viel Erfolg

Tags: [8K2 \[B8\]](#) [8K5 \[B8\]](#) [8R](#) [8T](#) [Audi A4 Avant](#) [Audi A4 Limousine](#) [Audi A5](#) [Audi Q3](#) [Audi Q5](#) [Audi Q7](#)



Kommentare: (1)

[Kommentar schreiben](#)

WINMAN

15.02.2015 17:35

vielen herzlichen Dank für den sehr ausführlichen und detaillierten Bericht! 🙏 🍷

ich habe dir mit der Formatierung der Bilder geholfen! Ein kleiner Tipp noch, du solltest auf solche Fotos ein Wasserzeichen setzen, sonst werden solche Sachen gerne mal geklaut.

Das könnte Dich auch interessieren: